

Välkommen hit? Attityder till invandring i Europa under 2000-talet

Andrea Bohman och Mikael Hjerm

De radikala högerpartierna har under 2000-talet vunnit stora valframgångar i många länder runt om i Europa. Detta tas ofta tas som intäkt för att invandringsmotståndet har ökat. Det är en möjlighet. Andra möjligheter är till exempel att politisering av invandringsfrågan har ökat och att de radikala högerpartierna har blivit skickligare på att sälja sitt budskap. Med andra ord är det inte säkert att framväxten av de radikala högerpartierna är ett bra mått på människors åsikter om invandring. I det här kapitlet undersöker vi därför om människors uppfattningar om invandrare och invandring har förändrats under 2000-talet i ett stort antal europeiska länder.

Inledning

Enligt en rapport som presenterades i juni 2014 oroar sig 78 % av svenskarna för att främlingsfientligheten ökar i landet¹. Inför det senaste europaparlamentsvalet varnade den europeiska kommissionens ordförande, Jose Manuel Barroso, för att nationalismen och rasismen är på frammarsch inom EU², och i tidningarna talas det om ett ”uppsving för rasismen” och om en ”främlingsfientlig våg” som sveper över Europa.³

Frågan är om detta är en korrekt beskrivning av vad som händer i Europa. I det här kapitlet undersöker vi i vilken utsträckning dessa utsagor och intryck stämmer. Hur har attityderna till invandring förändrats under 2000-talet? *Har* de förändrats? Och i så fall i vilken riktning?

Om vi tittar på vad som har hänt under de senaste decennierna finns det mycket som talar för att invandringsmotståndet har ökat i Europa. En påtaglig

1 Sandberg & Demker 2014

2 Reuters. Oktober 30, 2013

3 Reuters UK. September 14, 2010; Radio France International. Mars 22, 2013; Euractive.com. December 3, 2008

utveckling, som ofta tas som intäkt för ökande främlingsfientlighet, är framväxten av så kallade radikala högerpartier, vilka utmärker sig genom en vilja att kraftigt begränsa invandringen. Dessa partier har varit framgångsrika i såväl nationella val som i val till europaparlamentet under det senaste decenniet. Till exempel har *Jobbik* i Ungern och *Frihetspartiet* i Nederländerna samlat tillräckligt med stöd för att komma in i parlamentet i respektive land. I europaparlamentsvalet 2014 fick *Nationella fronten* flest röster av alla politiska partier i Frankrike, och i Norge tog *Fremskrittspartiet* för första gången plats i regeringen efter valet 2013. Till dessa partiers valframgångar kan vi lägga en rad politiska beslut riktade mot invandrare, exempelvis förbudet mot minareter i Schweiz, och invandrarfientliga politiska debatter som den i Storbritannien inför borttagandet av EU:s övergångsregler för bulgarer och rumäner. Dessutom har invandrares ursprung och religiösa/kulturella tillhörighet blivit en allt större fråga under 2000-talet. Frågan om invandring eller inte har till viss del ersatts av frågan: vilken *typ* av invandring? Delvis kan denna utveckling spåras till de radikala högerpartierna; deras betoning på etnisk homogenitet och vilja att skydda den inhemska kulturen från influenser utifrån, men även den allmänna debatten, har kommit att handla mer om sådana frågor. I kölvattnet av 9/11 har debatten framförallt blivit mer anti-muslimsk. Roggeband och Vliegenthart visar till exempel att invandring i Nederländerna, efter mordet på Theo van Gogh och händelserna den 11:e september, alltmer diskuteras i termer av ett hot från islam⁴. Richardson visar på samma utveckling i Storbritannien i spåren av kriget mot terrorismen och invasionen av Irak⁵.

Syftet med det här kapitlet är att undersöka hur attityder till invandrare har förändrats i Europa under 2000-talet. Vi studerar utvecklingen i attityder med fokus på två separata frågeställningar. För det första undersöker vi generella attityder till invandring genom att fråga om människor i genomsnitt har blivit mer eller mindre negativt inställda till invandring. För det andra undersöker vi om det finns någon generell trend som säger att människor i sina attityder har blivit mer benägna att skilja på olika typer av invandring. Framväxten av radikala högerpartier, och den sammankoppling av islam och terrorism som har varit framträdande under 2000-talet, gör att det finns anledning att misstänka att invandringsmotståndet har blivit mer etniskt i bemärkelsen att det har blivit allt mer fokuserat på invandrarnas ursprung. I detta kapitel kommer vi därmed att undersöka både hur det generella invandringsmotståndet har förändrats i Europa under 2000-talet, och om invandringsmotståndet har ändrat karaktär.

4 Roggeband & Vliegenthart 2007; se också d'Haenens & Bink 2006

5 Richardson 2009

Varför förväntar vi oss att attityder till invandrare och invandring har förändrats?

Sociologiska teorier som ämnar förklara främlingsfientlighet ger oss starka skäl att misstänka att invandringsmotståndet i Europa har ökat de senaste åren. Detta då det under 2000-talets första decennium har det skett stora förändringar på områden som tidigare forskning identifierat som viktiga för främlingsfientliga attityder. För det första har den politiska utvecklingen som beskrivs i inledningen inneburit att invandringsfrågor har hamnat högre upp på den politiska dagordningen. Invandrares närvaro har synliggjorts och framhålls allt oftare som något som kan hota den infödda befolkningens ekonomiska, kulturella och sociala trygghet. För det andra har den globala recessionen och eurokrisen ökat påfrestningarna på de europeiska ekonomierna. Stora statskulder och hög arbetslöshet har inneburit nedskärningar i offentliga utgifter och ökat osäkerheten på arbetsmarknaden, vilket i sin tur har fått direkta konsekvenser för människors möjligheter till försörjning. För det tredje har sjunkande födelsetal, åldrande befolkning och ökande internationell migration förändrat den demografiska sammansättningen. Heterogeniteten har ökat i flera länder, i bemärkelsen att befolkningen rymmer allt fler olika kulturer och religiösa uttryck. Utifrån den så kallade grupphotsteorin innebär allt detta förändringar som sannolikt leder till mer främlingsfientliga attityder, såväl som större och mer etnifierat motstånd gentemot invandring.

Grupphotsteorin ser invandrarfientliga stämningar som en reaktion på upplevelser av hot. Människor är generellt sett mer benägna att gynna sin egen grupp över andra grupper i en kamp om begränsade resurser, till exempel i kamp om politisk makt, jobb eller sociala förmåner. När människor upplever att det finns andra som hotar den grupp de identifierar sig med, och gör anspråk på sådant de uppfattar som sitt, leder detta till främlingsfientliga attityder⁶.

Hotet i sig kan enligt grupphotsteorin vara upplevt eller reellt, vilket innebär att det kan vara grundat i faktisk konkurrens om resurser, men det behöver inte vara det. Med andra ord spelar det ingen roll om invandrare faktiskt hotar till exempel jobben eller inte, så länge folk tror att de gör det. För utvecklingen i Europa innebär detta att en ökning i främlingsfientliga attityder kan förväntas när den del av befolkningen som är född i landet känner att deras intressen hotas av invandrare.⁷

6 Blumer 1958

7 Kunovich 2004

Betydelsen av samhällliga faktorer

Förutom hotet i sig betonar grupphotsteorin också vikten av det sammanhang där ett sådant hot uppstår. Vad som händer i samhället kan påverka människors inställning till invandrare, oavsett om den påverkar dem personligen. Tidigare studier har visat att samhällliga faktorer kan öka eller minska känslor av hot, och därigenom antingen öka eller minska främlingsfientliga attityder. Ekonomiska förhållanden, politiska sammanhang och demografiska sammansättningar framträder som särskilt troliga att påverka invandrarfientliga attityder.

Tidigare forskning identifierar ekonomiska förhållanden som en viktig förklaring till varför grupper av människor har vissa attityder mot invandrare. Ända sedan början av 1950-talet har förekomsten av fördomar förklarats med konkurrens om knappa ekonomiska resurser.⁸ Giles och Hertz menar att relationerna mellan olika etniska grupper kan ses ”som en funktion av deras konkurrerande positioner”.⁹ Många studier visar på liknande sätt att ekonomiska hot är av betydelse för attityder till invandrare i Europa.¹⁰ Quillian visar till exempel att låg BNP och en stor andel invandrare i ett land hänger ihop med en högre grad av främlingsfientlighet.¹¹

Ju mindre majoriteten i landet anser att deras jobb är i fara, desto mer sannolikt är det att de är för – eller åtminstone inte emot – ökade nivåer av invandring.¹² Invandrarfientliga attityder förstärks också under lågkonjunktur¹³, och är beroende av respondenternas uppfattning om makroekonomiska förhållanden.¹⁴ En svag ekonomi drabbar inte bara arbetsmarknaden, utan även möjligheterna till omfördelning. Detta innebär att en ekonomisk recession inte bara leder till ökad konkurrens om jobben, utan också till ökad konkurrens om välfärdsstatens resurser. Mot bakgrund av grupphotsteorin talar detta tillsammans för att den ekonomiska krisen, som drabbade Europa under 2000-talets första decennium, sannolikt har medfört att främlingsfientligheten har ökat i Europa.

Det politiska sammanhanget är ytterligare en viktig samhälllig faktor enligt grupphotsteorin. Tidigare forskning tyder på att ett negativt politiskt klimat leder till mer negativa attityder gentemot invandrare, eftersom den politiska retoriken gör närvaron av invandrare mer framträdande och aktiverar känslor av ekonomiska, politiska och/eller kulturella hot.¹⁵

8 Se t ex Sherif 1953

9 Giles & Hertz 1994

10 Se t ex Semyonov et al. 2006

11 Quillian 1995

12 Espenshade & Hempstead 1996

13 Burns & Gimpel 2000

14 Olzak 1992

15 Bohman 2011

I enlighet med detta visar Hopkins att negativ politisk retorik kan påverka hur människor tolkar en ökning av andelen invandrare i sin närmaste omgivning.¹⁶

Andra studier har kopplat negativa attityder till den politiska mobiliseringen av radikala högerpartier, inklusive till hur andra politiska partier betar sig som svar på deras parlamentariska närvaro, samt till mer stabila institutionella strukturer såsom vilka regler som finns för medborgarskap.¹⁷ Även sociala normer är viktiga för hur främlingsfientliga attityder utvecklas.¹⁸ Om samhällsnormer mot främlingsfientlighet är svaga, eller försvagas genom upprepade fientliga uttalanden, kan politiska aktörer få ännu större möjligheter att påverka attityder i frågor som rör invandring och invandrades närvaro. Främlingsfientligheten kan också öka om sådana idéer legitimeras av betrodda eliter såsom politiker. Människor som är negativt inställda till invandrare kommer i större utsträckning att artikulera eller agera utifrån sin övertygelse ifall dessa övertygelser är samstämmiga med den bild som förmedlas av den politiska eliten.¹⁹ Med andra ord kan politiska aktörer minska det eventuella stigma som är förknippat med negativa attityder till invandring, vilket i sin tur gör att fler människor kan komma att ta del av och eventuellt anamma budskapet.²⁰ Givet politiska omständigheters betydelse för främlingsfientliga attityder är det troligt att de senaste årens politiska utveckling, med valframgångar för radikala högerpartier och ökad uppmärksamhet kring invandringsfrågor, har lett till att främlingsfientligheten har ökat i Europa.

Även den demografiska sammansättningen av ett geografiskt område, i bemärkelsen olika gruppers storlek, kan vara av betydelse för invandrarfientliga attityder.²¹ Eftersom en stor minoritetsbefolkning innebär mer konkurrens, och därmed ett mer påtagligt hot mot majoritetsbefolkningen, kan man förvänta sig ett positivt samband mellan gruppernas relativa storlek och individens attityder. Ju större minoritetsbefolkning desto negativare attityder, helt enkelt. Medan detta antagande i stort sett stöds av amerikansk forskning om vita amerikaners attityder till afroamerikaner (men inte av forskning om vita amerikaners attityder till olika invandrargrupper),²² är resultaten från europeiska studier långt mer tvetydiga. I vissa fall är en stor invandrad befolkning förknippad

16 Hopkins 2010

17 Semyonov et al. 2006; Wilkes et al. 2007; Rydgren 2003; Weldon 2006; Wright 2011

18 Zitek & Hebl 2007

19 Hopkins, 2011 Dahlström Sundström 2012

20 Rydgren 2003

21 Blalock 1967

22 Taylor 1998; Dixon & Rosenbaum 2004; Hood & Morris 1997

23 Setex Hello et al. 2002; Hjerm 2007; Schlueter & Wagner 2008

med låga nivåer av främlingsfientlighet, i andra fall med höga nivåer av främlingsfientlighet.²³

Dessutom visar den senaste forskningen att storleken på invandrarbefolkningen också kan samverka med individuella egenskaper och andra omständigheter vid skapandet av attityder, till exempel med den ekonomiska situationen i landet.²⁴ Även om forskningen tyder på att sambanden mellan invandrarpopulationens storlek och attityder till invandring är mer komplexa än vad grupphoteteorin föreslår, är det troligt att de senaste årens invandring till Europa också avspeglar sig på attitydutvecklingen i Europa.

Attitydförändringar över tid

Innan vi går vidare till analysen är det viktigt att säga något allmänt om attitydförändringar i samhället. Förändringar i främlingsfientlighet på samhällsnivå kan nämligen ha två orsaker. Vi utgår här från sjunkande nivåer av främlingsfientlighet som exempel då främlingsfientligheten sjunkit kraftigt under hela 1900-talet. För det första kan detta vara ett uttryck för individuella förändringar i attityder. Med andra ord kan det vara ett resultat av att individer under sin livstid utvecklas till att bli mindre negativt inställda till invandrare. För det andra kan samhällsliga förändringar i främlingsfientlighet relateras till så kallade kohortförändringar. Detta innebär att nya generationer med lägre nivåer av främlingsfientlighet gradvis ersätter äldre generationer med mindre välvilliga attityder.

Generellt sett är äldre personer mer negativt inställda till invandrare jämfört med yngre personer.²⁵ Detta kan bero både på att individer gradvis blir mer främlingsfientliga när de blir äldre, kanske för att de upplever att invandringen hotar den välfärdsstat som de har blivit allt mer beroende av i och med pensionen, och på att deras attityder har tagit form under andra samhällsförhållanden. Det senare är en populärare förklaring då människors attityder tenderar att vara relativt stabila livet igenom. Många attityder och politiska värderingar formas redan under slutet av tonåren eller tidig vuxen ålder, och är sedan i stort sett desamma under hela livet.²⁶

Det faktum att dagens äldre växte upp i en annan tid, där rasismen fanns tydligare inbyggd i de politiska strukturerna, till exempel i apartheidsystemet i Sydafrika eller Jim Crow-lagarna i USA, och där människor generellt var mindre exponerade för invandring och etnisk mångfald, är utifrån detta perspektiv

24 McLaren 2003; Hjerm 2009; Semyonov et al. 2008

25 t ex Hernes & Knudsen 1992; Pettigrew 2000

26 Alwin & Krosnick 1991

anledningen till att de generellt sett också är mer negativa till invandrare. En närliggande förklaring är att olika generationer är sammansatta på olika sätt. Med detta menas att individuella egenskaper som hänger ihop med främlingsfientliga attityder är olika vanliga bland äldre respektive yngre personer. Det mest uppenbara exemplet är kanske utbildning, där yngre individer i Europa idag i regel har högre utbildning än äldre generationer. Sociologisk forskning visar entydigt att utbildning är effektivt för att motverka invandrarfientliga attityder. I allmänhet gäller att ju mer utbildning någon har (mätt i år av studier eller examina), desto mindre sannolikt att denne är främlingsfientlig. En förklaring till att äldre personer är mer främlingsfientliga kan därmed vara att de i genomsnitt har lägre utbildningsnivå. En annan förklaring kan vara att äldre individer generellt sett har mindre kontakt med invandrare och medlemmar av andra etniska grupper. Forskningen visar att interaktion med människor från andra etniska grupper gör att människor förlitar sig mindre på stereotyper, något som i slutändan minskar främlingsfientligheten.²⁷ Då äldre generationer växte upp i en tid där kontakter med andra etniska grupper var begränsad har de haft sämre möjligheter att etablera den typen av nära relationer.

Ser man till utvecklingen fram till mitten av 1990-talet är den allmänna bilden klar: främlingsfientligheten minskar över tid.²⁸ Till exempel finner Togeby att fördomarna minskade i Danmark från tidigt 1970-tal till mitten av 1990-talet²⁹, och Demker visar att utvecklingen i Sverige följer ett liknande mönster³⁰. En viktig orsak till att främlingsfientligheten sjunker i ett långsiktigt perspektiv anses vara att yngre generationer gradvis ersätter äldre generationer. När det gäller utvecklingen under 2000-talets första decennium omfattar detta en relativt kort tidsperiod. Eftersom skiften mellan olika generationer tar tid kan vi inte förvänta oss att generationseffekterna har någon större inverkan på attitydtrenderna under denna begränsade period. Däremot kan de samhällsförändringar som beskrivits i detta kapitel förväntas påverka attityderna hos enskilda individer. Grupphot teorin ger oss skäl att misstänka att förändringarna i de tre sociala förhållandena; demografi, ekonomi och politiska förhållanden har lett till att invandringsmotståndet har ökat i Europa. Delvis gäller detta människor i sina formativa år, men grupphot teorin menar att ökade upplevelser av hot kan påverka attityder hos människor oavsett vilket skede av livet de befinner sig i. Med tanke på att radikala högerpartier alltmer har kommit att påverka debatten kring invandring, är det också möjligt att invandrarfient-

27 Allport 1954; Pettigrew 1998; Dixon 2004

28 Firebaugh & Davis 1988; Quillian 1996; Ford 2008

29 Togeby 1998

30 Demker M 2014

ligheten ändrat karaktär under senare år. Detta genom att människor i ökad utsträckning har kommit att göra skillnad på olika grupper av invandrare.

Data

Data i detta kapitel kommer från ESS. För att kunna mäta attityder till invandring kommer vi att använda oss av tre frågor:

- I vilken utsträckning tycker du att Sverige bör tillåta människor av samma hudfärg eller etnisk tillhörighet som majoriteten av Sveriges befolkning att komma och bo här?
- ... och när det gäller människor som har en annan hudfärg eller etnisk tillhörighet än majoriteten av Sveriges befolkning?
- ... och när det gäller människor från de fattigare länderna utanför Europa?

Svarsalternativen utgörs av en fyrgradig skala som varierar mellan att man kan tillåta många invandrare att komma och bo i landet till att man inte vill att någon skall komma och bo i landet alls. I ett första steg kommer vi att analysera alla tre frågorna tillsammans som ett mått på den övergripande inställningen till invandring. För att underlätta detta har vi slagit samman de tre frågorna och ändrat skalan så den varierar mellan 0-10, där 10 innebär det största avståndstagandet gentemot invandring och 0 den mest öppna inställningen.

I syfte att analysera om invandringsmotståndet blivit mer etnifierat skapade vi ett subtraktionsmått genom att mäta skillnaden mellan den första och den andra frågan. Innebörden är att ju högre positiva värden, desto större skillnad mellan invandrare och invandrare. Ett värde närmare noll innebär följaktligen att människor inte gör skillnad på olika typer av invandrare med avseende på etnicitet, medan ett högre positivt värde innebär att människor föredrar invandrare från samma etniska grupp som de själva över invandrare från någon annan etnisk grupp.

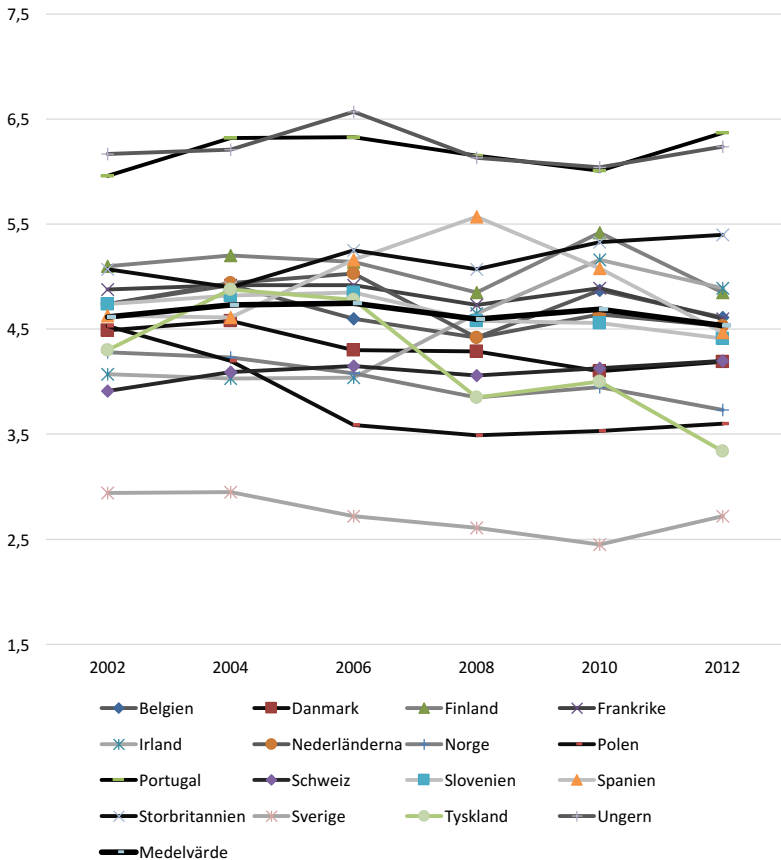
Resultat

Figur 1 beskriver den genomsnittliga utvecklingen i invandrarfientliga attityder i 16 Europeiska länder 2002-2012. Detta är de 16 länder för vilka vi har data för alla omgångar av ESS, vilket betyder att vi kan följa utvecklingen i invandringsmotstånd under hela tioårsperioden. Tre saker är tydliga i denna figur. För det första finns det stora landsskillnader i nivåer av invandringsmotstånd. Till exempel uppvisar länder som Ungern och Portugal mer än dubbelt så höga nivåer som Sverige. Vi vet av tidigare forskning att faktorer

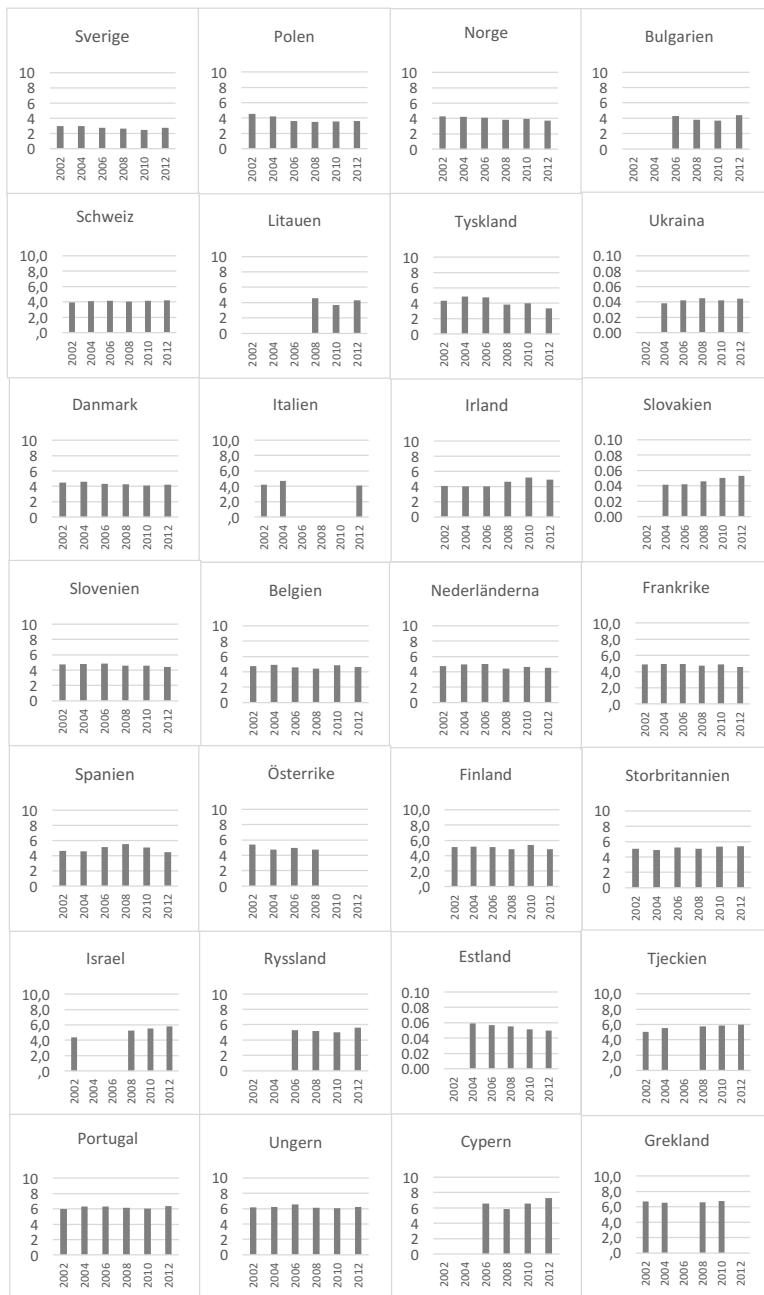
såsom ländernas ekonomi och långsiktiga invandringspolitik kan förklara en del av dessa skillnader.

För det andra finns det en hel del intressanta skillnader när det gäller utvecklingen i invandringsmotstånd inom olika länder. Motståndet mot invandring ökar i vissa länder under perioden ifråga, till exempel i Irland, samtidigt som det minskar i andra länder, till exempel i Polen. I de flesta andra länder, till exempel i Frankrike och Portugal, förblir graden av invandringsmotstånd relativt konstant under denna tioårsperiod. Figuren visar att det sker vissa förändringar i många länder, men i praktiken är merparten av de förändringar som syns i diagrammet relativt små.

För det tredje visar linjen som markerar de olika årens medelvärden att den generella utvecklingen i Europa är väldigt stabil över tid. Finns det någon



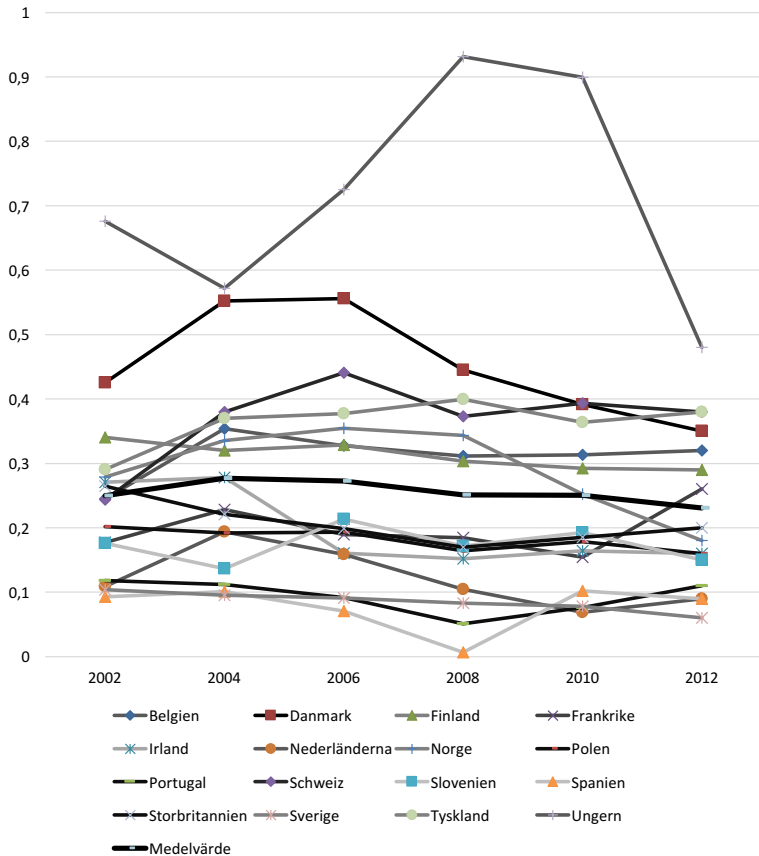
Figur 1. Invandringsmotstånd (0-10) över tid. 16 länder



Figur 2. Invandringsmotstånd över tid. 28 länder

trend så är det snarast att attityderna till invandring blir något mer positiva under den aktuella perioden, snarare än mer negativa. Vi har här tagit hänsyn till att de olika länderna har olika stor befolkning, vilket innebär att linjen visar det genomsnittliga invandringsmotståndet hos de individer som deltagit i undersökningen och inte genomsnittet av nivåerna i de 16 länderna.

För att studera utvecklingen även i de länder som deltagit i vissa, men inte alla, omgångar av ESS, utgår vi från figur 2. Med hjälp av stapeldiagram illustreras där utvecklingen i invandringsmotstånd i samtliga länder som har deltagit i minst 3 omgångar av ESS. Utöver de 16 länder som finns med i figur 1 tillkommer här 12 länder. Liksom i figur 1 visar staplarna att invandringsmotståndet ökar något i vissa länder, till exempel i Slovakien, och minskar

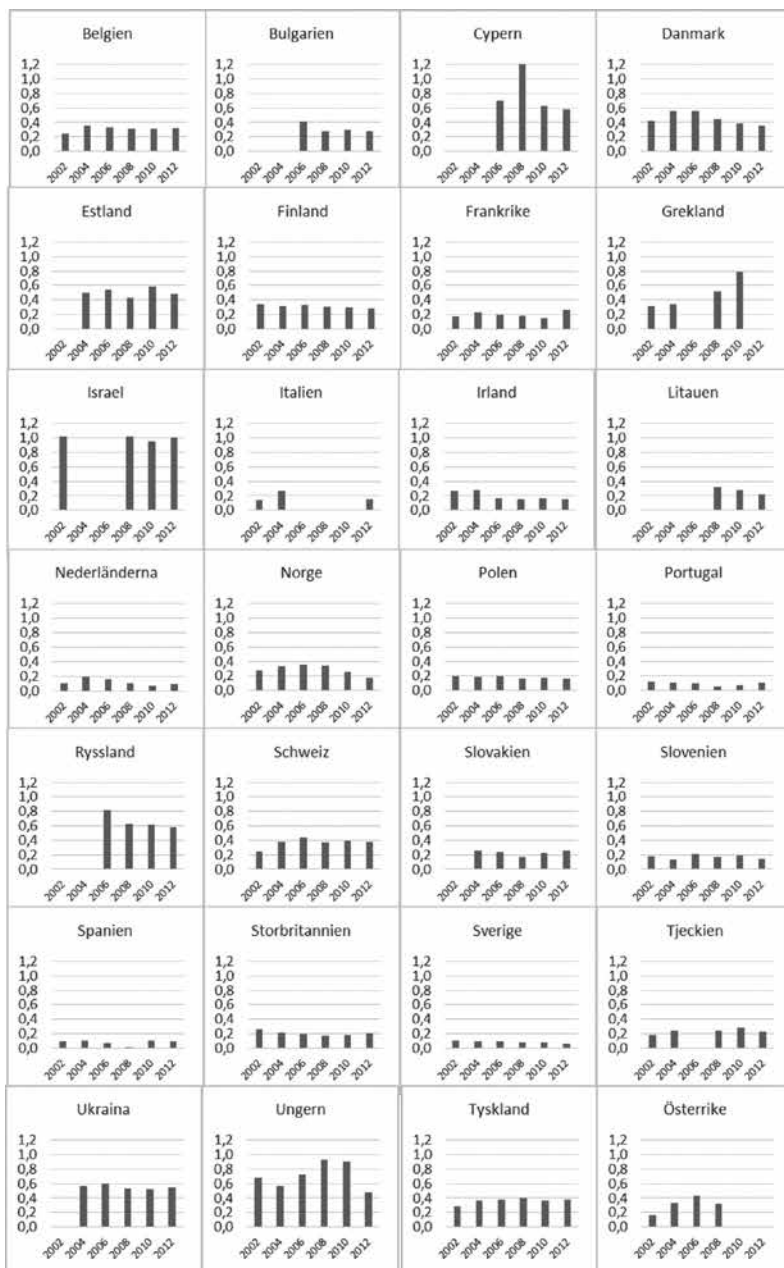


Figur 3. Etnifierat invandringsmotstånd över tid. 16 länder

något i andra länder, till exempel i Estland. Graden av invandringsmotstånd ligger dock konstant på samma nivå i de flesta länder, och de förändringar som sker är förhållandevis marginella. Sammantaget tyder resultaten i figur 1 och 2 på att de dramatiska förändringarna i den europeiska ekonomin, och i de politiska och demografiska förhållandena, under det senaste decenniet har haft begränsad påverkan på europeiska attityder mot invandring – åtminstone hittills.

Låt oss nu istället undersöka om invandringsattityderna blivit mer beroende av invandrades ursprung över tid. Figur 3 och 4 visar utvecklingen i vårt subtraktionsmått, där höga värden betyder att folk gör skillnad på invandrare beroende på deras etniska ursprung, medan värden närmare noll innebär att folk inte gör så stor skillnad mellan olika etniska grupper. Vi ser här att värdena är positiva i alla länder, vilket betyder att det inte finns något land där folk i genomsnitt inte gör skillnad på invandrare beroende på deras etniska ursprung. Men även här varierar nivåerna relativt mycket mellan länderna. Detta syns kanske tydligast i figur 3, där det framgår att människor i Ungern är särskilt benägna att göra skillnad mellan olika typer av invandring, medan spanjorerna, portugiserna och svenskarna inte gör lika stora skillnader. Intressant att notera här är också att rangordningen mellan länderna inte sammanfaller mellan de två analyserna. Till exempel är portugiserna i jämförelse med andra länder förhållandevis negativa till invandring, däremot gör de inte så stora skillnader mellan olika grupper av invandrare.

Vidare noterar vi, precis som i den första analysen, att det inte finns någon övergripande trend som innebär att attityderna förändras över tid i Europa. Så trots radikala högerpartiers betoning på etnisk homogenitet och förändringar i den allmänna debatten efter attacken den 11:e september, där islam och muslimer alltmer framställs som ett hot, så återspeglar sig inte detta i karaktären på invandringsmotståndet.



Figur 4. Etnifierat invandringsmotstånd över tid. 28 länder

Avslutande diskussion

Grupphotsteorin förutspår att sociala omständigheter bör påverka invandrarfientliga stämningar och tidigare forskning har visat att ekonomiska, politiska och demografiska förhållanden är särskilt sannolika att påverka attityder till invandring. Trots stora förändringar inom dessa områden i Europa under det senaste årtiondet bevittnar vi inte någon generell ökning av invandringsmotståndet. Hur ska dessa resultat förstås? De går trots allt tvärt emot både folks uppfattningar, den massmediala bilden och det förväntade teoretiska utfallet. När det gäller den massmediala bilden och folks oro för ökad främlingsfientlighet är det troligt att båda dessa åtminstone delvis baseras på de politiska framgångarna för radikala högerpartier. Tidigare forskning visar dock att deras valframgångar inte är ett uttryck för ökande främlingsfientlighet, snarare har de radikala högerpartierna varit effektiva i att mobilisera väljare som redan har sådana åsikter. När det gäller de teoretiska förväntningarna är det svårare, men det finns ett antal möjliga orsaker till att invandringsmotståndet inte tycks ha ökat under 2000-talet.

Den första möjligheten är det kontrafaktiska argumentet. Nämligen att vi utan de politiska, ekonomiska och demografiska förändringarna skulle ha kunnat konstatera en tydligare nedgång i invandringsmotståndet i Europa. I allmänhet har toleranta attityder ökat under en lång tidsperiod. Till exempel har människor gradvis blivit mindre homofoba och mindre fördomsfulla.

Ford visar att andelen individer som skulle opponera sig mot att ha en svart chef i Storbritannien sjönk från 20 % till 13 % mellan åren 1983 och 1996.

Eftersom våra data inte visar någon signifikant minskning i Storbritannien under det senaste decenniet är det möjligt att vi skulle ha fortsatt att bevittna en stadig nedgång i invandringsmotstånd, om det inte vore för de förändringar i sociala förhållandena som skett under samma period. En sådan möjlighet kan delvis testas genom att modellera olika effekter i olika länder beroende på den ekonomiska, politiska och demografiska utvecklingen, men det faller utanför ramen för detta kapitel.

För det andra, och delvis relaterat till den första förklaringen, är det möjligt att förändringarna i sociala omständigheter i själva verket har begränsad effekt på de undersökta attityderna. Om så var fallet skulle vi förvänta oss att invandringsmotståndet fortsatte minska under den undersökta tidsperioden. Anledningen till att detta inte sker, det vill säga att sådana attityder inte minskar nämnvärt under den studerade perioden, kan dels vara det faktum att generationsskiften sker långsamt och dels vara relaterat till en ökad marginalkostnad. Med ökad marginalkostnad menar vi att det gradvis blir

svårare att minska invandringsmotståndet ju färre det är som har sådana attityder. Till exempel kan det vara så att en större andel av dem som innehar sådana attityder idag är ideologiskt övertygade individer, som inte så enkelt ändrar sina åsikter. När det gäller generationseffekter är det också viktigt att notera att det inte automatiskt innebär att toleransen kommer att öka över tid. Även omständigheter som skiftar relativt snabbt, som exempelvis arbetslöshet, har visat sig påverka attityder bland ungdomar i uppväxtåren.

Med tanke på de stora valframgångarna för radikala högerpartier runtom i Europa är det möjligt att de yngre generationerna i dag kommer att vara mindre toleranta än sina föräldrar.

För det tredje, och trots att tidigare forskning visat att de faktorer vi har diskuterat är av betydelse, kan det samtidigt vara så att det finns andra sociala omständigheter som motverkar effekterna av dessa faktorer. Till exempel är det viktigt att ta i beaktande att ökad invandring inte bara kan utgöra ett potentiellt hot mot den infödda befolkningen, det kan även resultera i ökade interetniska kontakter – kontakter som minskar invandrarfientliga stämningar. Vidare är det möjligt att sambandet mellan vissa sociala förhållanden och invandrarfientliga stämningar har försvagats över tid. Det senare är i linje med observationen som gjorts i vissa studier att kulturella hot tenderar att vara viktigare än ekonomiska. Det är möjligt att människor är mer benägna att ogilla invandring eftersom de upplever att den hotar deras sätt att leva, än för att de upplever att invandrare tar deras jobb. Om detta håller på att förändras till förmån för mer kulturellt baserat hot spelar det ingen roll om det är en recession eller inte.

Vi kan inte ge några definitiva tolkningar av de redovisade resultaten. Vi kan bara bekräfta att graden av invandringsmotstånd i Europa har varit mycket stabil under det första decenniet efter millennieskiftet. Dessutom finns det inga tecken på att invandringsfientligheten tar en allt mer etnisk riktning. Samtidigt måste vi komma ihåg att negativa attityder gentemot invandrare bara är en av de faktorer som påverkar livet för den som kommer som ny till ett europeiskt land. Det faktum att sådana attityder har blivit allt politiserade under det senaste decenniet kan inte bortses ifrån. En växande andel människor, i allt fler länder, är villiga att rösta på partier som på olika sätt och i varierande utsträckning vill minska invandras rättigheter. Även om invandringsmotståndet inte är på uppgång finns dessa attityder i alla samhällen i Europa. Kombinerat med framgångarna för radikala högerpartier, vilket innebär att sådana attityder i dagsläget har ännu mer politisk betydelse än tidigare, finns det fortfarande anledning att vara uppmärksam på graden av tolerans i Europa, idag såväl som inför framtiden.

Referenser

- Allport, G. (1954 (1979)) *The Nature of Prejudice*. Cambridge: Perseus Books.
- Alwin, D. F. & Krosnick, J. A. (1991) Aging, cohorts, and the stability of sociopolitical orientations over the life span. *American Journal of Sociology*, 97(1): 69 -195.
- Blalock, H. M. (1967) *Towards a Theory of Minority Group Relations*. New York: Wiley.
- Blumer, H. (1958) Race Prejudice as a Sense of Group Position. *Pacific Sociological Review*, 1(1): 3-7.
- Bohman, A. (2011) Articulated Antipathies: Political Influence on Anti-immigrant Attitudes. *International Journal of Comparative Sociology*, 52(6): 457-477.
- Burns, P. & Gimpel, J. G. (2000) Economic Insecurity, Prejudicial Stereotypes, and Public Opinion on Immigration Policy. *Political Science Quarterly*, 115(2): 201-225.
- Bauder, H. (2008) Media Discourse and the New German Immigration Law. *Journal of Ethnic and Migration Studies*, 34(1): 95-112.
- Coenders, M., Lubbers, M., Scheepers, P. & Verkuyten, M. (2008) More than two decades of changing ethnic attitudes in the Netherlands. *Journal of Social Issues*, 64(2): 269-285.
- Dahlström, C. & Sundell, A. (2012) A losing gamble. How mainstream parties facilitate anti-immigrant party success. *Electoral Studies*, 31(2): 353-363.
- Dixon, J. C. & Rosenbaum, M. (2004) Nice to Know You? Testing Contact Cultural, and Group Threat Theories of Anti-Black and Anti-Hispanic Stereotypes. *Social Science Quarterly*, 85(2): 257-280.
- Espenshade, T. J. & Hempstead, K. (1996) Contemporary American Attitudes toward U.S. Immigration. *International Migration Review*, 30(2): 559-576.
- Firebaugh, G. & Davis, K. E. (1988) Trends in Antiblack Prejudice, 1972-1984: Region and Cohort Effects. *American Journal of Sociology*, 94(2): 251-272.
- Ford, R. (2008) Is racial prejudice declining in Britain? *The British Journal of Sociology*, 59(4): 609-636.
- Fosset, M. & Kiecolt, J. K. (1989) The Relative Size of Minority Populations and White Racial Attitudes. *Social Science Quarterly*, 70(4): 820-835.
- Giles, M. & Hertz, K. (1994) Racial Threat and partisan Identification. *American Political Science Review*, 88: 317-326.

- Glaser, J. M. (1994) Back to the Black Belt: Racial Environment and White Racial Attitudes in the South. *Journal of Politics*, 56: 21-41.
- Hello, E., Scheepers, P. & Gijsberts, M. (2002) Education and Ethnic Prejudice in Europe: explanations for cross national variances in the educational effect on ethnic prejudice. *Scandinavian Journal of Educational Research*, 46(1): 5-24.
- Hernes, G. & Knudsen, K. (1995) Norwegians' Attitudes Toward New Immigrants. *Acta Sociologica*, 35(2): 123-139.
- Hjerm, M. (2007) Do Numbers Really Count? Group Threat Theory Revisited. *Journal of Ethnic and Migration Studies*, 33(7): 1253-1276.
- Hjerm, M. (2009) Anti-Immigrant Attitudes and Cross-Municipal Variation in the Proportion of Immigrants. *Acta Sociologica*, 52(1): 47-62.
- Hopkins, D. J. (2010) Politicized Places: Explaining Where and When Immigrants Provoke Local Opposition. *American Political Science Review*, 104(1): 40-60.
- Hood, M. V. & Morris, I. L. (1997) Amigo o Enemigo? Context, Attitudes, and Anglo Public Opinion toward Immigration. *Social Science Quarterly*, 78(2): 309-323.
- Kunovich, R. M. (2004) Social structural position and prejudice: an exploration of cross-national differences in regression slopes. *Social Science Research*, 33(1): 20-44.
- Lewis, G. B. & Gossett, C. W. (2008) Changing Public Opinion on Same-Sex Marriage: The Case of California. *Politics and Policy*, 36(1): 4-30.
- McLaren, L. M. (2003) Anti-Immigrant Prejudice in Europe: Contact, Threat Perception, and Preferences for the Exclusion of Immigrants. *Social Forces*, 81(3): 909-936.
- Olzak, S. (1992) *The Dynamics of Ethnic Competition and Conflict*. Stanford: Stanford University Press.
- Pettigrew, T. F. (1998) Intergroup Contact Theory. *Annual Review of Psychology*, 49(65-85): 421-452.
- Pettigrew, T. F. (2000) Systematizing the Predictors of Prejudice. I Sears, D.O., Sidanius, J. & Lawrence, B. (red.) *Racialized Politics. The Debate about Racism in America*. Chicago: The University of Chicago Press: 65-85.
- Quillian, L. (1995) Prejudice as a Response to Perceived Group Threat: Population Composition and Anti-Immigrant Racial Prejudice in Europe. *American Sociological Review*, 60(4): 586-611.
- Richardson, J. E. (2009) Get shot of the lot of them: Election Reporting of

- Muslims in British newspapers, *Patterns of Prejudice*, 43(3-4): 355-377.
- Roggeband, C. & Vliegthart, R. (2007) Divergent Framing: The Public Debate on Migration in the Dutch Parliament and Media, 1995-2004, *West European Politics*, 30(3): 524 - 548.
- Schwadel, P. & Garneau, C. R. H. (2014) An Age-Period-Cohort Analysis of Political Tolerance in the United States. *The Sociological Quarterly*, 55(2): 421-452.